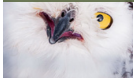


30 интересных и красивых мест южной Карелии

prowalk.ru
прогулки за вдохновением



ОГЛАВЛЕНИЕ

ПРИВЕТСТВИЕ.....	2
О ПУТЕВОДИТЕЛЕ.....	3
ЛАДОЖСКОЕ НАПРАВЛЕНИЕ:	
Хийтольские скалы.....	7
Руины финской мельницы и водопад на реке Соскуанйоки.....	8
Поселок Куркиёки.....	9
Парк природы "Долина водопадов" на реке Иййоки.....	10
Водопад на р. Иййоки на месте старой финской плотины.....	11
Змеиная гора.....	12
Пороги у бывшей ГЭС в Метсямикли.....	13
Гора священника в Красной Горке (Сортавала).....	14
Карельский зоопарк.....	15
Каменный сад.....	16
Озеро Янисъярви. Рысья Гора.....	17
Арочный жд мост через реку Янисйоки.....	18
Гора Хийденвуори.....	19
Мыс Импиниemi.....	20
Водопад Прокинскоски (9 мая).....	22
Водопад Койриноя верхний.....	23
Водопад Койриноя нижний.....	24
Старинная Деревянная Церковь в деревне Орусъярви.....	25
Вид на Ладогу в Погранкондушах.....	26
Устье реки Видлица.....	27
Город Олонец.....	28
Подвесной пешеходный мост через реку Олонка.....	29
Деревня Большая Сельга, дом Дубровина.....	30
ОНЕЖСКОЕ НАПРАВЛЕНИЕ:	
Урочище Чёртов Стул.....	32
Самая большая ель Фенноскандии.....	33
Долина зайцев.....	34
Мраморный Парк «Белая гора».....	35
Пионерный канал в Гирвасе.....	36
Этническая Деревня Кинерма.....	37
Зоокомплекс "Три медведя".....	38

Привет, путешественники!

Меня зовут Света, и я очень люблю Север!
Если конкретнее, то последние годы я активно изучаю родную Ленинградскую область, Карелию, Мурманскую и Архангельскую области. Я увлечена поиском интересных, небанальных и красивых мест и убеждена, что в каждом регионе таких масса, просто стоит дать им шанс открыться вам! Искренний интерес к миру и месту, где я живу, любопытство и любовь, а также - огромное желание делиться с людьми своими открытиями и историями - вот что движет мной в моём деле! И в этом путеводителе я хочу поделиться небольшой, но интересной частичкой своих находок в одном из любимейших и прекрасных регионов - Карелии!



prowalk.ru

прогулки за вдохновением

Рада подарить вам этот карельский путеводитель!

Надеюсь, он поможет вам в планировании ваших маленьких и больших путешествий! 😊

Карелия – шикарный край рек и озер,
сказочных лесов и болот, порогов, гор и скал.

Иногда кажется, что буквально за каждым поворотом извилистых карельских трасс и дорожек нас поджидает что-то интересненькое. Карельские северные пейзажи мало кого оставляют равнодушным.

Я могу очень долго рассказывать, как там классно, а еще могу выкатить список, наверное, не менее 200 разного рода мест, которые заслуживают внимания (это если брать всю республику Карелия).

Здесь мы сосредоточимся на южной её части, куда можно съездить даже просто на выходные. Под южной частью я имею ввиду два направления:

- окрестности Ладожского озера
- окрестности Петрозаводска

Еще севернее – это уже нужно больше времени.

Для вашего удобства список я тоже разделила на две части: **ладожское направление** и **онежское направление**.

Места я подобрала по большей части небанальные, нетуристические (здесь вы не увидите известные парк Рускеала, гору Паасо или остров Койонсаари).

Места внесла как природные, так и рукотворные.

Для разнообразия.

Потому что Карелия – не только про природу, она имеет богатую историю. Хотя природа, конечно, именно то, за чем сюда стоит приезжать.

Важный совет от меня:

если у вас еще нет приложения Maps.me или Organic Maps, то обязательно скачайте ещё дома и загрузите заранее оффлайн карты! Рекомендую скачать **Organic Maps** - это абсолютный аналог Maps.me, который стал работать хуже.

Приложение поможет вам легко ориентироваться на местности - там указано очень много тропинок, уже отмеченные кем-то разные точки – например, видовые места, смотровые площадки и многое другое. Удобно!

Кроме того, координаты всех мест в путеводителе представляют собой **активные ссылки** и ведут на **Яндекс карту!** Это позволит быстро проложить маршрут до места. А в процессе прогулки рекомендую дополнительно сверяться с тропами Organic Maps.

Катайтесь, гуляйте, наслаждайтесь, берегите природу и присоединяйтесь ко мне в социальных сетях 😊

(ссылки кликабельны):

Сообщество Вконтакте

(сейчас основная площадка, где я делюсь моментами прогулок, фото природы и всяких интересных мест и историями из путешествий)

Канал на YouTube

(там живут интересные фильмы из моих северных путешествий)

Аккаунт в запрещенной сети

(временно не веду, но пользы и красоты там очень много)

Сайт-блог

(более длинные и красивые статьи, подборки, интернет-магазин для путешественников; будет пополняться)

ПРИЯТНЫХ ВАМ ПРОГУЛОК ЗА ВДОХНОВЕНИЕМ!

Светлана Стальмакова, ваш северный проводник





А если ваша душа исследователя хочет большего, заглядывайте в мой магазинчик для путешественников, мне есть, что вам предложить интересного: ссылка на магазинчик - **TRAVEL SHOP**



ЛАДОЖСКОЕ НАПРАВЛЕНИЕ



prowalk.ru

протулки за вдохновением

ХИЙТОЛЬСКИЕ СКАЛЫ



Горный массив высотой около 50-70 метров (разноуровневый), высокие отвесные стены которого привлекают скалолазов.

Наверх ведет тропинка.

Сверху симпатичные виды на окрестности – часть залива и леса. Скалы с соснами, мхами.

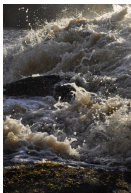
Есть места для классных фоточек на краю.

Только аккуратнее!

! С парковкой смогут могут проблемы – тут её как таковой нет, все ставят машину вдоль узкой дороги под скалой.

61.221754, 29.799328

РУИНЫ ФИНСКОЙ МЕЛЬНИЦЫ НА РЕКЕ СОСКУАЙОКИ



Небольшой водопад из двух рукавов на месте бывшей финской плотины, которая работала в 20-х годах XX века.

Весной и в начале лета бывает наиболее бурным.

Также здесь есть симпатичный старый аварийный мостик и частный дом на противоположном берегу, придающие своеобразный колорит месту.

Рядом с водопадом есть ресторан "Терве Ранта".

61.299252, 29.971182

ПОСЕЛОК КУРКИЕКИ



Я бы сказала модными словами, что этот старинный поселок – атмосферный и аутентичный. На самом деле это так – в нем сохранилось много деревянных финских домиков. Потому что эта территория в свое время принадлежала Финляндии.

Архитектура, если гулять по поселку, вообще разнообразная – есть и финские двухэтажные дома, и современные коттеджи.

Тут тихо и хорошо. А название какое красивое!

В переводе с финского *Kurkijoki* - журавлиная река.

Река, кстати, тут тоже есть – протекает прямо через поселок и называется та же - Куркиёки. Она впадает в один из ладожских заливов, на берегу которого и расположился поселок.

Это исторические места. Здесь находили стоянки древних людей, остатки их крепости на горе. И помимо природы и домиков тут есть, что посмотреть. Например (в названиях вшиты ссылки на карту):

- **Музей Кирьяж** – очень интерактивный краеведческий музей, который как раз и рассказывает историю местности и освоения Карелии в целом. Очень советую, только узнавайте заранее время работы (есть группа вконтакте).

- **Гора Линнавуори** – около музея. Как раз тут когда-то и было городище древних карел.

- **Усадьба Ларса Сонка** – единственное в России строение финского архитектора Ларса Сонка. Сейчас это частный дом, но если заранее договориться, то можно попасть на экскурсию с хозяйкой. Снаружи можно посмотреть и просто так, дом очень симпатичный.

- **Кафе Терве Ранта** – уютное кафе с панорамными окнами, выходящими на воду. Можно как поесть, так и просто выпить кофейку у Ладоги или купить рыбки с собой.

Рядом есть хороший отель (их же).

ПАРК ПРИРОДЫ "ДОЛИНА ВОДОПАДОВ" (ПОРОГИ НА РЕКЕ ИЙЮКИ)



Карельские речки, как известно, отличаются своими порогами. И вот вдоль одной из них с красивым финским названием Ийюки (Ихаланйоки) создали живописный экомаршрут.

Он идёт вдоль реки с живописными порогами.

Рельеф неоднородный, лес очень красивый, много елей, из-за чего тут всегда довольно тенисто.

За отдельную плату можно покормить северных оленей.

Есть интересный объект - водяная мельница.

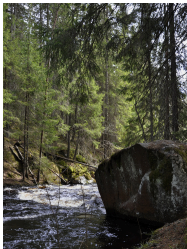
Территория самого парка, где тропа, небольшая, за час можно все обойти.

В туристический сезон много людей.

Вход платный.

61.477443, 30.030634

ВОДОПАД НА Р. ИЙЙОКИ НА МЕСТЕ СТАРОЙ ФИНСКОЙ ПЛОТИНЫ



Очень интересное и красивое, нетуристическое место. Водопад создан плотиной, которая сейчас руинирована. Есть мост над водопадом. Раньше тут был финский хутор.

Сказочный дикий лес, река с порогами, шум от падающей воды и "киношный мост" – всё это оставляет запоминающиеся впечатления!

Внимание 1: до самого водопада может не получиться доехать, все зависит от сырости дороги. Весной мы оставили машину где-то за километр и шли пешком (было очень грязно и вязко).

Внимание 2: проезд к водопаду - через лесопилку со стороны п. Ихала. Можно подъехать и с другой стороны, но там тоже дорога не очень, и часть придётся идти пешком, если вы не на проходимой машине.

61.503713, 29.957645

ЗМЕИНАЯ ГОРА (БЛИЗЬ ЛАХДЕНПОХЫ)



Гора не высокая, всего около 50-ти метров, но тем не менее с неё очень красивый вид сверху на часть ладожского залива.
Тут часто тренируются скалолазы.

Подъем через лес, есть тропки, начинается слева от скалы, в ее пологой части, если встать лицом к скале, на картах, что я рекомендовала скачать - видны тропки и видовая точка - на неё и ориентируйтесь.

Машину можно оставить под скалой на дороге или проехать чуть дальше поискать местечко.

61.481017, 30.21746

ПОРОГИ У БЫВШЕЙ ГЭС В МЕТСЯМИКЛИ



Бывшая финская водяная мельница на р. Мийналаньоки.

Здесь сохранилась необычная её часть – в виде большущего бетонного рукава (трубы), по которому частично течёт вода и падает вниз еще одним водопадиком. Основной поток водопада очень даже неплохой, мощный, особенно если это будет весна. Осенью тоже было симпатично.

Место находится в посёлке, рядом – жилой дом, но никаких ограничений к подходу нет. Рекомендую обойти плотину и с противоположной стороны от дороги как раз будет виден водопад.

61.594399, 30.316110

ГОРА СВЯЩЕННИКА В КРАСНОЙ ГОРКЕ (НАПРОТИВ СОРТАВАЛЫ)



Нетуристическое и бесконечно красивое место.

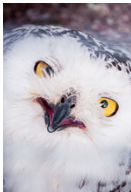
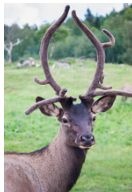
Тропа на гору ведёт через потрясающий лес, где откуда-то сверху на протяжении всего пути течет ручей, создающий мини-водопадики. Лес с валунами, корнями и всем, что полагается северному лесу. С вершины горы открывается вид на Сортавалу и озеро.

Место это - не просто гора. Табличка в начале тропы гласит, что это гора и тропа священника отца Авраама. Никольская церковь - подворье Валаамского монастыря. А отец Авраам был её настоятелем, благодаря ему тропа и появилась.

61.693279, 30.724954 – оставить машину можно тут, напротив церкви, тут же и начало пути на гору, на картах есть тропка. Вначале надо немножечко пройти между чужих участков к лесу, дальше увидите тропу наверх.

61.694765, 30.727847 - одна из видовых точек

КАРЕЛЬСКИЙ ЗООПАРК



Классный очень большой зоопарк, где звери живут в просторных вольерах под открытым небом. Из-за этого нет вот этого гнетущего ощущения, которое может возникать от жалости к зверям в зоопарках.

Тут акцент на разных копытных, но есть и другие звери и птицы. Можно купить на входе корм и кормить олешек, барашков и козочек.

Территория очень большая, тут можно бродить и 3 часа.

61.994121, 30.784698

КАМЕННЫЙ САД



Очень необычное и малоизвестное место, заслуживающее внимания, неподалеку от зоопарка.

Сад создан местным жителем Борисом Степановичем Ахонен. Много лет он собирает всевозможные камни и причудливые деревяшки и создает из них невероятные композиции. Сад разбит на частной территории, тут дом хозяина, но тут всем рады!

Здесь есть всевозможные камни и окаменелости (как те, что можно найти на территории Карелии, так и из других регионов), раковины, необычные стволы деревьев, коряги и палки невообразимых форм!

Важно! Прямо перед каменным садом на трассе раньше проверяли русские паспорта и спрашивали, куда едете (начинается приграничная зона). Так и сказать - в каменный сад, должны пропустить.

62.046125, 30.683095 (поселок Пуйккола)

ОЗЕРО ЯНИСЪЯРВИ. РЫСЬЯ ГОРА



Это пограничная зона, поэтому сюда можно приехать, только имея бронирование от базы отдыха, расположенной у озера, или же пропуск, заранее оформленный в фсб. Но не добавит эти места в список не могу. Потому что там очень красиво!

Озеро большое, живописное, есть теория, что образовалось оно из-за падения метеорита когда-то ооочень давно.

Баз на берегу озера несколько на выбор.

Недалеко от озера есть одна из живописных гор южной Карелии – Рысья. Подъем несложный, поднимется и ребенок, а виды открываются хоть и не на 360 градусов, но великолепные – на лес и озеро, а еще отсюда уже видны финские вышки. Даже после того, как я посетила самые высокие горы Карелии (в северной части) Рысья до сих пор является одной из моих любимиц.

62.134072, 30.766216 – Рысья гора

АРОЧНЫЙ ЖД МОСТ ЧЕРЕЗ РЕКУ ЯНИСЙОКИ



Крутой высоченный финский мост 1919 года постройки с двумя арками-пролетами. Высота арок – 10 метров.

Очень живописное впечатляющее место.

Из всех рукотворных объектов в этих местах мост выделяется своим видом.

Он еще и отражается в реке красиво.

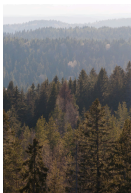
Мост действующий, по нему ходят пассажирские поезда.

Обратите внимание и на саму реку Янисйоки, вдоль которой вы будете ехать к мосту, - она порожистая. В некоторых местах пороги видно прямо с дороги.

Внимание: дорога до моста среднего качества, ямы есть, но небольшие. Ситуация хуже в межсезонье или после снегопадов. Будьте аккуратны!

61.877443, 30.970970

ГОРА ХИЙДЕНВУОРИ



Одна из потрясающих гор Северного Приладожья с очень красивыми видами. Высота ее – 117 метров, на вершине нет высокой растительности, и это позволяет увидеть прекрасные виды на все 360 градусов!

С вершины горы виден и сам поселок, уютно расположившийся у реки Янисйоки и на берегу Ладоги. Шикарные виды и на само озеро и его острова, и на бескрайние карельские леса. Особенно здорово здесь на закате.

Помимо классных видов вершина горы примечательна еще и тем, что тут есть вертикальная шахта, прорубленная прямо в скале. Ее сделали финны в качестве укрытия во время Зимней войны. На горе был их наблюдательный пункт. Шахта прикрыта бревнами, но все равно тут стоит ходить с осторожностью!

61.717213, 30.98592 – начало тропы на гору.

Парковок нет, можно оставить на дороге у горы.

Путь на вершину – ориентируйтесь на карты, тропинки прорисованы, но также они хорошо видны на местности – заблудиться невозможно.

МЫС ИМПНИЕМИ



Одна из жемчужин Северного Приладожья.
Место, куда я очень хочу вернуться, потому как побывала
тут один раз и всего один день – этого оказалось мало,
так как место безумно красивое.

А всё потому, что это прекрасные ладожские шхеры!
Гладкие плоские скалы ("бараньи лбы"), уходящие в воду,
сосны, растущие прямо из камня, Ладога,
простирающаяся перед взором (вдали в хорошую погоду
даже виден Валаам), нерпы, то и дело выныривающие
из воды (конечно, если повезет), милые островки,
северная природа, шикарные видовые точки,
есть даже живописное озеро на самом краю мыса!

61.594966, 31.142439

МЫС ИМПИНИЕМИ



Важно! Добраться до мыса от Импилахти можно пешком, на своем водном транспорте или же найти, кто докинует.

Мы заказывали трансфер до мыса у ребят с базы "Карелия парк", которые находятся поблизости, на берегу залива Импилахти.

Узнавайте у них детали. Можно узнать и у других баз отдыха в округе.

Обратно мы шли пешком. Идти около 1,5-2 часов.

На авто до мыса не доехать, так как дорог в обычном понимании там почти и нет - скалы, корни и грязища. Только очень хороший джип проедет (тут устраивались ралли на джипах). Но сейчас частично это территория национального парка "Ладожские Шхеры", поэтому ездить точно нельзя.

По времени - возьмите целый день, если возможно и если повезет с погодой. Оттуда не хочется уходить!

ВОДОПАД ПРОКИНСКОСКИ (9 МАЯ)



Небольшой, но симпатичный водопад на месте финской плотины недалеко от трассы.

Раньше тут была мельница и лесопилка.

Они были построены в 1922 году, и на сохранившейся части плотины даже можно найти год, а также инициалы жителя бывшей деревни, который их и построил – VL (V.I. Leskinen).

На фото видно, какая бывает разница в потоке воды в зависимости от сезона: слева – осень, справа – весна.

61.706922, 31.174286

ВОДОПАД КОЙРИНОЯ ВЕРХНИЙ



На реке Койринйоки в окрестностях деревни Койриноя есть два порога поблизости друг с другом:

Нижний и Верхний. До обоих очень легко добраться (они рядом с трассой), и посещение их не займёт много времени. Это - **Верхний Койриноя** или **Мюллюкоски** (по названию бывшей финской деревни Мюллюкюля, находившейся здесь – Мельничный порог).

Тут была финская ГЭС. Над водопадом - деревянный мостик (осторожно, он ветшает!). Также спуститесь вниз на полянку - с нее видно два водоската, и вообще живописно всё это выглядит именно снизу.

Интересное: название Койриноя по одной из версий произошло скорее всего от финского наименования конопля, которую в этих краях раньше культивировали (для производства верёвки).

61.651669, 31.411907

ВОДОПАД КОЙРИНОЯ НИЖНИЙ



Второй, более известный водопад. Высота его хоть и небольшая, он живописно сбегает по скалам и камням, поэтому достоин посещения.

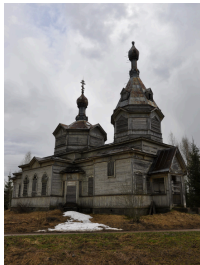
В XIX веке тут располагался Митрофановский олово-медеплавильный завод. Сейчас тут можно увидеть остатки свай, есть камень с информацией о нем (табличка).

А ещё, оказывается, аж в XVIII веке здесь был лесопильный завод (он сгорел).

Не так давно здесь сделали деревянные мостки и смотровые площадки.

61.638350, 31.410380

ДЕРЕВЯННАЯ ЦЕРКОВЬ ИКОНЫ БОЖИЕЙ МАТЕРИ ВСЕХ СКОРБЯЩИХ РАДОСТЬ



Очень красивая деревянная церковь 1910 года постройки.
В Приладожье таких больше не сохранилось.

К сожалению, внутри ничего не сохранилось, но есть информация, что иконы и некоторые детали интерьера были вывезены. Чудо, что во время Зимней войны сама церковь не пострадала! Но, конечно, и она когда-то придёт в упадок, если за неё не возьмутся. Успевайте.

Несколько лет назад, к слову, были произведены какие-то работы по консервации здания.

61.462332, 32.075690 (д. Орусъярви)

ВИД НА ЛАДОГУ В ПОГРАНКОНДУШАХ



В какой-то момент, если ехать дальше вдоль Ладоги по трассе, вы заметите, что дорога стала сильно выше уровня самой Ладоги. Можно будет заметить ее блеск вдалеке. Наивысшая точка этих мест и красивый вид на озеро и окрестности открывается в деревне Погранкондуши. Деревня находится на возвышении относительно уровня ладожского озера (это видно невооруженным глазом), поэтому сверху из некоторых точек открывается классный вид вдаль, где голубеют или блестят воды Ладоги.

Одна из смотровых точек - **61.256217, 32.202909**
(рядом военный памятник и старый маяк).

В самой деревне есть старые милые домики, обратите внимание, кто такое любит.

УСТЬЕ РЕКИ ВИДЛИЦА

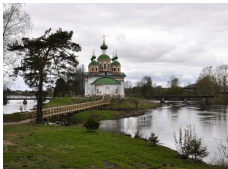


Место впадения реки Видлица в Ладогу.
Тут красиво: вода, волны, дух свободы, выброшенное
на берег дерево, можно увидеть необычные камушки.

Можно пойти на прогулку по берегу.
Если смотреть направо, стоя у устья лицом к воде,
то увидите небольшой мыс, вот можно прогуляться
и за него. Там можно далеко "угулять", потому что пляжи
здесь очень длинные. Это фишка этих мест.

61.175224, 32.385207

ГОРОД ОЛОНЕЦ



Олонец – старинный город, основанный в 1649 году как русская крепость на шведской границе в месте слияния двух рек – Олонки и Мегреги.

Этот город в XVI - первой половине XVII веков был крупнейшим административным и военным центром Северо-Запада Руси.

В Олонце можно посмотреть:

- музей карелов-ливвиков – интересный краеведческий музейчик
- о. Мариам с Собором Смоленской иконы Божией Матери;
- центральный парк (где и находится музей) с интересной набережной и смотровыми точками, созданными по образу и подобию древней крепости, которая тут была;
- подвесной Слободской мост к парку

60.978065, 32.966799 - удобное место парковки у парка

ПОДВЕСНОЙ ПЕШЕХОДНЫЙ МОСТ ЧЕРЕЗ РЕКУ ОЛОНКА



Совсем рядом с Олонцом.

Очень колоритный мост в деревеньке.
Получаются классные фото!

60.972541, 32.895026 (д. Рыпушкалицы)

ДЕРЕВНЯ БОЛЬШАЯ СЕЛЬГА, ДОМ ДУБРОВИНА



От трассы можно свернуть, проехать 10 км и оказаться в историческом поселении (официально признанном в 1998 году). Здесь сохранилась историческая планировка и несколько памятников архитектуры - старинных деревянных домов. Есть большие дома, некоторые из которых явно начала XX века, если не раньше.

Есть даже целая улица из старых домов!

Самый выдающийся – шикарный дом **Дубровина** начала XX века. Зброшен. В недавнем времени он еще стоял, хоть задняя часть уже была разрушена.

Деревня небольшая, дом будет найти легко – он находится в самом конце главной улицы с севера.

61.050672, 33.164947

ОНЕЖСКОЕ НАПРАВЛЕНИЕ



УРОЧИЩЕ ЧЕРТОВ СТУЛ



Геологический памятник природы.

Когда-то тут был вулкан, и здешние скалы образованы потоками лавы. Одна из них находится на горе Большая Ваара и называется Чертов стул.

Тут красивый лес кругом и вид на Онего и Петрозаводск со скалы. Туда ведет живописная тропинка с корнями, валунами во мху, все как полагается северному лесу)

Припарковаться можно тут [61.840675, 34.376898](#) или тут [61.842637, 34.382775](#) – около Ботанического сада (кстати, его тоже можно посетить).

[61.840218, 34.392527](#) – скала с видом

САМАЯ БОЛЬШАЯ ЕЛЬ ФЕННОСКАНДИИ



Здесь расположен заказник Заозерский, и на его территории несколько лет назад открыли памятник живой природе - эту ель. Специалисты определили, что на момент открытия (2013 год) ей было около 170 лет, и она является самой старой известной елью Фенноскандии.

Для справки: Фенноскандия – «природная страна на севере Европы, в Норвегии, Швеции, Финляндии и России (Карелия, Ленинградская и Мурманская области); включает Скандинавский и Кольский полуострова и прилегающие к ним территории. Омывается Белым, Баренцевым, Норвежским, Северным и Балтийским морями.»

А еще уникальность ели в том, что она первая из всех подобных памятников живой природы выросла в лесу, а не в благоустроенном парке или городе, как остальные. К ели проложили тропу, частично деревянные настилы. Лес дикий, красивый. Ель классная :)

61.8419, 34.467302 - начало тропы
61.8419, 34.467302 - ель

ДОЛИНА ЗАЙЦЕВ

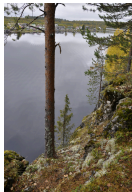


Необычный арт-объект, который создал профессиональный резчик по камню. Это скала, на которой выгравировано очень много зайчиков, и можно заказать себе личного! Или даже логотип выгравировать, если у вас компания и вы хотите чего-то небанального.

Сайт проекта: www.iloverabbit.ru

61.951665, 34.234345

МРАМОРНЫЙ ПАРК «БЕЛАЯ ГОРА»



Бывшие мраморные разработки, где добывали камень для отделки многих зданий Петербурга, например, для Исаакиевского собора, Мариинского и Михайловского дворцов.

Мрамор, добываемый здесь, называется Тивдийским, так как рядом находится деревня Тивдия и река Тивдийка. А парк Белая гора потому, что ровно напротив месторождений находится деревня с таким же названием. Уникальность и отличие этого мрамора от рускеальского в том, что этот имеет бело-розово-бардовые оттенки. Рускеальский же серо-черный.

С горы открываются живописные виды. Оборудована лестница наверх и смотровые площадки. Парк организовал местный житель Илья Швецов.

Мраморные ломки находятся на другом берегу Хижозера, туда можно попасть только по воде. Илья возит туда на понтоне.

Здесь же есть разрушенная церковь Казанской иконы Божией Матери.

Группа парка в вк vk.com/belogoriye

Доехать нужно до деревни Белая гора.

62.581764, 33.949595 - сам скальный парк
! Зимой не работает.

ПИОНЕРНЫЙ КАНАЛ В ГИРВАСЕ



Про древний палеовулкан Гирвас знают многие.

Но мало кто приезжает на другую сторону реки.

Здесь река Суна образует Пионерный канал,
который впадает в Пальозеро.

В некоторых местах есть красивые виды с высокого берега на этот канал, который выглядит по сути, как река с высокими берегами.

Когда происходит водосброс на Гирвасе (чаще всего в начале мая, во время паводков), с этого берега можно увидеть потрясающий ракурс на бушующий водопад, который скрывает вулканические скалы.

Доехать на седане без проблем можно до этого места
[62.498583](tel:62.498583), [33.700668](tel:33.700668)

Дальше песчаный крутой спуск, не все проедут, мы прогулялись дальше пешком, ближе к концу канала.

Там очень живописный берег!

С палаткой идеально, но можно просто погулять и устроить пикник.

ЭТНИЧЕСКАЯ ДЕРЕВНЯ КИНЕРМА



Старинная деревенька, которой уже 500 лет!
Входит в список самых красивых деревень России.
Тут сохранились дома, которые являются памятниками архитектуры. Самому старому дому более 260 лет!

В Кинерме сохранился дух карел, живших тут веками.
Сохраняется она благодаря стараниям местной жительницы Надежды Калмыковой. Здесь проводят экскурсии, могут накормить обедом, напоить чаем и даже оставить на ночь в избе с печкой.
Но можно просто приехать погулять по деревне.

Экскурсию, обед и проживание заказывать надо заранее (за неделю лучше) – нужно написать или позвонить хозяйке.

Вся информация на сайте kinerma.com
Группа в вк vk.com/kinnermaki

61.526750, 32.824872

ЗООКОМПЛЕКС ТРИ МЕДВЕДЯ



Если нравятся дикие животные, то можно посетить этот зоопарк под открытым небом у озера Сямозеро.

Они спасают осиротевших и раненых животных. Здесь можно увидеть бурого медведя, волка, кабана, лосей, волков, рысь, принять участие в кормлении животных и просто отдохнуть на лоне дикой природы. Экскурсии проходят каждый час, без выходных, смотрите расписание на сайте.

Также тут есть гостевой дом на берегу озера.
Группа в вк vk.com/zookompleks
Сайт зоокомплекс.рф

Само озеро Сямозеро большое, живописное, по его берегам разбросаны самые разнообразные базы отдыха. Есть разные подъезды к озеру в других местах. Мы как-то останавливались с палаткой на берегу. Можно по карте посмотреть съезды, остановиться на пикник, например.

«Истинное назначение вашего путешествия -
это не место на карте, а новый взгляд на жизнь»

Генри Миллер

Больше интересных мест на сайте:

prowalk.ru

И в моём сообществе:

Прогулки за вдохновением

(ссылки кликабельны)

Вдохновляющих вам открытий!



Все права защищены ©

Путеводитель – продукт интеллектуальной собственности, объект авторского права, поэтому перепродажа, копирование, распространение его частей или полностью любым способом и иное использование являются незаконными!

Нарушение авторских прав влечет за собой гражданско-правовую, административную и уголовную ответственность в соответствии с законодательством РФ.